



# خطة وحدة ضمان

## الجودة لعام

٢٠٢٠ / ٢٠١٩

# المحتويات

م	الموضوع	الصفحة
١	تعريف الوحدة	٣
٢	بيانات وحدة ضمان الجودة	٤
٣	مجلس إدارة وحدة ضمان الجودة	٥
٤	اللجان النوعية لتوكيد الجودة	٦
٥	تشكيل فريق العمل بوحدة ضمان الجودة	٧
٦	الخطة التنفيذية للوحدة	٨



الجامعة: سوهاج

الكلية: الطب

اسم الوحدة: وحدة ضمان الجودة

مدير الوحدة: د. سامر أحمد الصاوى

نائب مدير الوحدة: د.كرم قناوى

وسيلة الاتصال: ت/ف – e-mail

محمول: ٠١٠٠٢٨٦١٤٤٠

تليفون عمل: ٢١٩٩ - ٠٩٣٤٦٠٢٩٦٤

فاكس: ٠٩٣٤٦٠٢٩٦٣ (الفاكس الخاص بالكلية)

بريد الكتروني: @med.sohag.edu.eg

تاريخ إنشاء الوحدة: ٢٠٠٥/٧/١٨ قرار مجلس الكلية رقم (١٣٢)

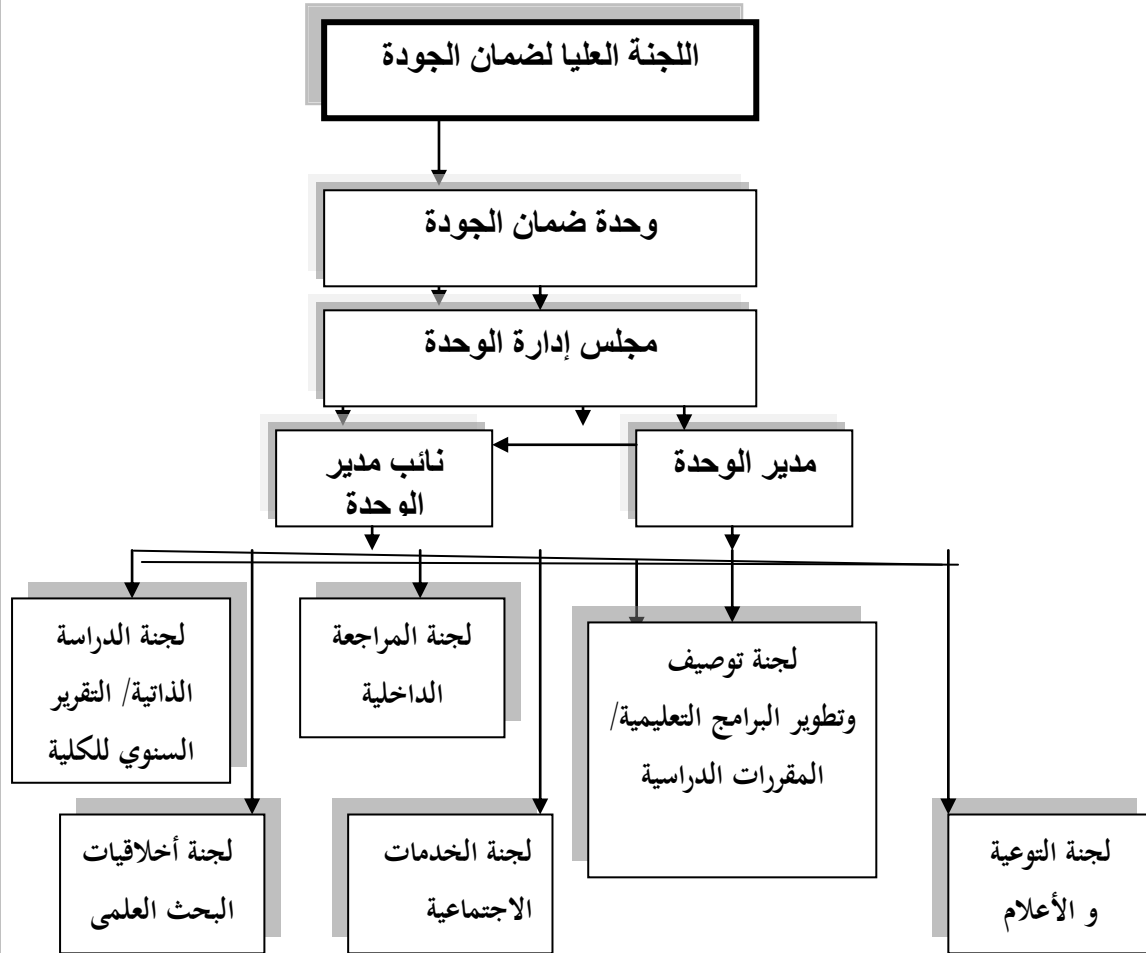
## بيانات وحدة ضمان الجودة

### أهداف الوحدة :-

- ١- انشاء واستمرارية النظام الداخلي لضمان الجودة بالكلية
- ٢- رفع الوعي بأهمية تطبيق مفاهيم الجودة
- ٣- التعريف بآليات تطوير الأداء عن طريق تحديد الاحتياجات التدريبية
- ٤- اعداد الدراسة الذاتية/ التقرير السنوي للكلية كأساس لتطوير الأداء و التحسين المستمر
- ٥- استيفاء متطلبات الحفاظ على اعتماد البرنامج الدراسي للكلية

### أول هيكل تنظيمي للوحدة:

### الهيكل التنظيمي لوحدة ضمان الجودة



## مجلس إدارة وحدة ضمان الجودة

تم إعادة تشكيل مجلس ادارة الوحدة بقرار مجلس الكلية رقم (١١١٠) بجلسته رقم (٣٢٥) في ٢٠١٩/٧/١٦ كالتالى:-

١- أ.د./ حسان حمدى عبدالرحمن؛ عميد الكلية ورئيس المجلس.

٢- أ.د./ صلاح رشدى أحمد؛ وكيل الكلية لشئون الطلاب

٣- أ.د./ حسان حمدى عبدالرحمن؛ وكيل الكلية لشئون الدراسات العليا

٤- أ.د./ أسامة محمد رشاد؛ وكيل الكلية لشئون البيئة

٥- د./ سامكر أحمد الصاوى؛ المدير التنفيذي للوحدة

٦- د./ كرم قناوى؛ نائب التنفيذي للوحدة

٧- أ.د./ عصام الدين عبد العزيز محمد      عضوا

٨- أ.د./ على طه على      عضوا

٩- أ.د./ طارق عبد الحميد أبو العز      عضوا

١٠- د./ أسماء محمد جودة      عضوا

١١- د./ شيرين فيليب عزيز      عضوا

١٢- د./ مروة شعبان هاشم      عضوا

١٣- د./ محمد حسين الرشيدى      عضوا

١٤- أمين الكلية

**اللجان النوعية لتوكيد الجودة**  
تم إعادة تشكيل اللجان بقرار مجلس ادارة الوحدة في جلسته بتاريخ  
٢٠١٩/٨/٢٠، والذي اعتمد من مجلس الكلية بجلسته في ٢٠١٩/٨/٢١

منذ عام ٢٠١٠ أصبح نظام العمل بالكلية كالاتى:

- تعقد مجالس الأقسام يوم الاثنين خلال الأسبوع الأول من الشهر
- تعقد اللجان المنبثقة عن مجلس الكلية ولجان العمل بوحدة ضمان الجودة فى نهاية الأسبوع الأول وبداية الأسبوع الثانى
- مدير الوحدة عضو مراقب فى نصف عدد اللجان؛ ونائب المدير فى النصف الآخر لطرح وعرض قضايا الجودة على هذه اللجان
- يتم عقد مجلس إدارة الوحدة فى أول أو ثانى يوم من الأسبوع الثانى من كل شهر
- يتم عقد مجلس الكلية يوم الاثنين فى الأسبوع الثانى من كل شهر
- تعرض القرارات التى تخص قضايا الجودة تصاعديا بهذا الشكل

## تشكيل فريق العمل بوحدة ضمان الجودة كالتالى:

١. المدير التنفيذي للوحدة ( د./ سامر أحمد الصاوى)
٢. نائب المدير التنفيذي للوحدة (د./ كرم قناوى)
٣. مسئول الشؤون المالية (أ./ نبيل جاد الرب تكلا)
٤. مسئول التوريدات (أ./ طارق احمد فهيد)
٥. مسئول نظم المعلومات:- ناهد خلاف عبد الكريم
٦. سكرتارية:-

- نيرة كمال عبد اللطيف رضوان  
- إيمان عبدالعال.  
- أمل ناصر محمد

٧. أعمال معاونة:-  
- محمود ناصر

## الخطة التنفيذية للوحدة خلال العام المالي ٢٠٢٠/٢٠١٩

### ١- الخطة التنفيذية لمحور حفاظ الكلية على الاعتماد الاكاديمي

الهدف العام	البرامج	الأنشطة	مسئولية التنفيذ	مؤشرات الأداء	التكلفة المقترحة
تأهيل كلية للحفاظ على الجودة والاعتماد في إطار معايير أكاديمية عالية. تحقيق	١- تطوير أداء الكلية في ضوء معايير الهيئة القومية لضمان الجودة.	تنفيذ ورش عمل تدريبية وندوات حول معايير الهيئة القومية لضمان الجودة.	لجنة التوعية والإعلام بالتنسيق مع رؤساء الأقسام	عدد المعايير التي يتم استيفاؤها	٥٠٠٠
	٢- نشر ثقافة الجودة لدى جميع العاملين بالكلية.	حملة توعية (الدورات وورش عمل) إصدار نشرة ضمان الجودة النشر على موقع الكلية بشبكة الانترنت	لجنة التوعية والإعلام	عدد الدورات وورش العمل المتعلقة بالجودة. الأعداد الصادرة من النشرة استكمال موقع الكلية	١٠٠٠٠
	٦- تأهيل المعامل البحثية للاعتماد الاكاديمي بتنفيذ برامج تحقق الجودة والاعتماد في إطار معايير الهيئة القومية لضمان جودة التعليم والاعتماد.	تقديم الدعم الفني للأقسام لمراجعة الاحتياجات الحالية للمعامل البحثية بالكلية ووضع خطط تنفيذية للاعتماد الاكاديمي لها في ضوء معايير الجودة والاعتماد.	- مدير وحدة ضمان الجودة.	وجود خطط تنفيذية للاعتماد الاكاديمي للمعامل.	١,٠٠٠,٠٠٠
	٧- التقييم الذاتي المؤسسي	- عمل تقارير التقييم الذاتي المؤسسي - عمل تغذية راجعة مع مركز ضمان الجودة بالجامعة	لجنة التقرير السنوي- لجنة المتابعة و تقييم الأداء	- الدراسة الذاتية - التقرير السنوي - التقارير الشهرية	١٠,٠٠٠
	الجملة				



## ٢- الخطة التنفيذية لمحور التعليم والطلاب

الهدف العام	البرامج	الأنشطة	مسئولية التنفيذ	مؤشرات الأداء	التكلفة المقترحة
تطوير دور كلية الطب كمركز علمي متميز في مجال التعليم الجامعي وإعداد الكوادر البشرية في إطار الجودة الشاملة.	١- التطوير والتحديث المستمر للبرامج التعليمية القائمة وإضافة برامج جديدة في إطار معايير الهيئة القومية لضمان جودة التعليم والاعتماد.	تنفيذ آلية تطوير إستراتيجية التعليم والتعلم في ضوء: - مراجعة نتائج الامتحانات - نتائج الاستقصاء الموجه إلى الأطراف المعنية المختلفة	لجنة توصيف البرامج مع وكلاء الكلية، أ.د/ عميد الكلية	- الإستراتيجية مطورة	١٠٠٠٠
		اعداد تقرير المراجع الخارجي	لجنة المتابعة و تقييم الأداء مع وكيل الكلية لشئون التعليم والطلاب	الانتهاء من التقرير	٥٠٠٠
		الاستفادة من تقرير المراجع الخارجي في تحديث وتطوير البرامج والمقررات	لجنة توصيف البرامج، لجنة توصيف المقررات.	قرارات تصحيحية	١٠٠٠
		المراجعة الدورية للبرامج التعليمية/المقررات الدراسية	لجنة توصيف البرامج، لجنة توصيف المقررات.	تقرير للبرامج التعليمية/المقررات الدراسية	٢٠٠٠
		٢- استكمال الهياكل العلمية للأقسام غير المكتملة	تعيين أعضاء هيئة التدريس ومعاونيهم وفقاً لاحتياجات الكلية والأقسام العلمية.	لجنة المتابعة و تقييم الأداء مع مجالس الأقسام مجلس الكلية.	عدد المعينين الجدد

١٠٠٠٠	عدد أعضاء هيئة التدريس الذين اجتازوا لدورات التدريبية.	لجنة المتابعة و تقييم الأداء مع كل من: - وكيل الكلية للدراسات العليا والبحوث، - مركز تطوير التعليم بالكلية.	دورات تدريبية وورش عمل في المجالات التالية: • الأساليب الحديثة في التعليم والتعلم. • المعايير القومية للجودة وكيفية تليبيتها. • الجوانب القانونية والمالية بالكلية. • التخطيط الاستراتيجي. • التنمية الإدارية	٣- التطوير المستمر لأعضاء هيئة التدريس ومعاونيهم وتنمية قدراتهم.
١٠٠٠	القواعد موثقة ومعلنة	لجنة المتابعة و تقييم الأداء مع كل من: - وكيل الكلية لشئون التعليم والطلاب	وضع وإعلان قواعد القبول والتحويل حسب الموارد المتاحة	٤- الدعم الطلابي وتحسين آليات تنفيذ برامج الأنشطة الطلابية.
١٠٠٠	- عقد اللقاء - تحديد المرشدين وتوزيع الطلاب عليهم - توزيع الدليل	لجنة التوعية والإعلام مع كل من: - عميد الكلية - وكيل الكلية لشئون التعليم والطلاب - لجنة الدعم الطلابي	برنامج توعية الطلاب: - لقاء تعريفى مع السيد الأستاذ الدكتور/ عميد الكلية - الإرشاد الطلابي - دليل الطلاب	

----	قيمة المرصود للأنشطة	لجنة المتابعة و تقييم الأداء مع كل من: عميد الكلية- وكيل الكلية لشئون التعليم والطلاب إدارة رعاية الشباب	- توفير تسهيلات مادية كافية لممارسة الأنشطة الطلابية؟(رياضية/ اجتماعية/ كشفية ..)		
----	عدد المسابقات الرياضية والفنية التي يتم تنفيذها.	لجنة المتابعة و تقييم الأداء مع كل من: وكيل الكلية لشئون التعليم والطلاب إدارة رعاية الشباب منسق عام الأنشطة بالكلية	- عقد العديد من المسابقات الفنية والثقافية والرياضية.		
---	عدد الموهوبين بقاعدة بيانات الكلية.	لجنة المتابعة و تقييم الأداء مع كل من: وكيل الكلية لشئون التعليم والطلاب إدارة رعاية الشباب منسق عام الأنشطة بالكلية	اكتشاف ورعاية الموهوبين في المجالات الفنية والرياضية والعلمية		
١٠٠	عدد من تم دعمهم من ذوى الاحتياجات الخاصة	لجنة المتابعة و تقييم الأداء مع كل من: وكيل الكلية لشئون التعليم والطلاب - جمعية أصدقاء الطالب	- دعم الطلاب ذوى الاحتياجات الخاصة		

٢٠٠	وجود إدارة طبية مجهزة للحالات الطارئة وسيارة إسعاف تابعة لهذه الإدارة	لجنة المتابعة و تقييم الأداء مع كل من: عميد الكلية - وكيل الكلية لشئون التعليم والطلاب.	الرعاية الصحية		
١٠٠	عدد الطلاب المتفوقين علمياً بقاعدة البيانات.	لجنة المتابعة و تقييم الأداء مع كل من: وكيل الكلية لشئون التعليم والطلاب - الأقسام	تحديد المتفوقين والمبدعين ودعمهم		
١٠٠	عدد الطلاب المتعثرين بقاعدة البيانات.	لجنة المتابعة و تقييم الأداء مع كل من: وكيل الكلية لشئون التعليم والطلاب - الأقسام	الاكتشاف المبكر ورعاية الطلاب المتعثرين في الدراسة.		
١٠٠	- التغلب على مشكلات التعليم	لجنة المتابعة و تقييم الأداء مع كل من: وكيل الكلية لشئون التعليم والطلاب	تنفيذ آلية معالجة مشكلات التعليم والتغلب عليها		

١٠٠	عدد المتدربين	لجنة المتابعة و تقييم الأداء مع وكيل الكلية لشئون التعليم والطلاب- الأقسام	- تطبيق التدريب الميداني بباقي الأقسام	٥- تنوع مصادر المعرفة مع التركيز على المصادر المعرفية الالكترونية وآلياتها.
١٠٠	الآليات موثقة	لجنة المتابعة و تقييم الأداء مع وكيل الكلية لشئون التعليم والطلاب- الأقسام-	- تطبيق الآليات الموثقة لتقويم نتائج التدريب الميداني للطلاب	
١٠٠	نتائج القياس	لجنة المتابعة و تقييم الأداء مع وكيل الكلية لشئون التعليم والطلاب- الأقسام	قياس فاعلية ومردود التدريب الميداني للطلاب	
١٠٠	تطبيق أنظمة تقويم جديدة	لجنة المتابعة و تقييم الأداء مع وكيل الكلية لشئون التعليم والطلاب مدير وحدة ضمان الجودة بالكلية،	تطوير أنظمة التقويم، وإدخال التدريب ضمن عملية تقويم الطلاب	٦- تطوير أساليب القياس والتقويم بحيث تقيس مخرجات التعلم المستهدفة.

١٠٠	عدد أعضاء هيئة التدريس الذين اجتازوا الدورات التدريبية.	لجنة المتابعة و تقييم الأداء مع وكيل الكلية لشئون التعليم والطلاب مدير وحدة ضمان الجودة بالكلية، مركز تطوير التعليم بالكلية	تدريب أعضاء هيئة التدريس على الأساليب الحديثة للقياس والتقييم.		
١٠٠	النتائج على شبكة الانترنت	لجنة المتابعة و تقييم الأداء مع وكيل الكلية لشئون التعليم والطلاب مدير وحدة ضمان الجودة بالكلية،	تطوير أنظمة إعلان النتائج		
١٠٠	عدد أوراق الامتحانات التي يتم تحليلها وإرسال التقرير عنها إلى أستاذ المادة والمعنيين.	لجنة المتابعة و تقييم الأداء مع وكيل الكلية لشئون التعليم والطلاب ومدير وحدة ضمان الجودة بالكلية.	المتابعة المستدامة للورقة الامتحانية بكافة أقسام الكلية.		
١٠٠	الأعمال التي يتم ميكنتها	لجنة المتابعة و تقييم الأداء مع وكيل الكلية لشئون التعليم والطلاب ومدير وحدة ضمان الجودة بالكلية.	ميكنة أعمال الامتحانات والنتائج		

١٠٠	الوحدة تؤدي دورها.	لجنة المتابعة و تقييم الأداء مع وكيل الكلية لشئون التعليم والطلاب ومدير وحدة ضمان الجودة بالكلية.	متابعة عمل وحدة التقويم الطلابي بالكلية.		
١٠٠	عمل تغذية راجعة بنتائج التحليل	لجنة المتابعة و تقييم الأداء مع وكيل الكلية لشئون التعليم والطلاب ومدير وحدة ضمان الجودة بالكلية.	تحليل نتائج تقويم الطلاب على مستوى الفرق الدراسية/ المقررات تتسم بالعدالة		
١٠٠	تحليل نتائج الاستقصاء	لجنة التقرير السنوي	استقصاء رأى أعضاء هيئة التدريس ومعاونيهم عن مستوى الرضاء الوظيفي	٧- قياس الرضاء الوظيفي لأعضاء هيئة التدريس ومعاونيهم	
١٠٠	تحليل نتائج الاستقصاء	لجنة المتابعة و تقييم الأداء.	استقصاء رأى الطلاب عن مستوى أداء أعضاء هيئة التدريس ومعاونيهم	٨- تقييم أداء أعضاء هيئة التدريس ومعاونيهم	
٤٤٠٠					الجملة

### ٣- الخطة التنفيذية لمحور الدراسات العليا والبحوث

الهدف العام	البرامج	الأنشطة	مسئولية التنفيذ	مؤشرات الأداء	التكلفة المقترحة
تفعيل وتطوير نور كلية الطب في مجال البحوث والدراسات العليا في ضوء المعاصرة والجودة.	١- تحديث برامج الدراسات العليا وفق المعايير الأكاديمية المعتمدة لتتناسب مع متطلبات سوق العمل.	مراجعة المقررات وتوصيف البرامج بواسطة مراجعين خارجيين	لجنتي البرامج التعليمية والمقررات الدراسية	عدد المقررات التي تمت مراجعتها	١٠٠
	٢- تطبيق الخطة البحثية للكلية وتوسيع نطاق مشاركة المؤسسات والمراكز العلمية الخارجية (محلية وأجنبية).	متابعة عملية تحفيز أعضاء هيئة التدريس والهيئة المعاونة لتنفيذ أبحاث علمية تطبيقية تساهم في تمويل الأبحاث العلمية بالكلية وتخدم الإقليم المحلى بشكل خاص والعالمي بشكل عام.	لجنة المتابعة و تقييم الأداء.	عدد الأبحاث العلمية التي تساهم في التنمية.	١٠٠
	٣- تشجيع ودعم الإبداع في مجال البحث العلمي بتوفير المناخ الملائم.	التأكد من الاستمرارية في تنفيذ برامج تدريبية للباحثين للمهارات وتنمية القدرات البحثية.	لجنة المتابعة و تقييم الأداء.	عدد البحوث التي تفوز بجوائز دولية وإقليمية.	١٠٠
		التأكد من تنفيذ آليات لزيادة مشاركة أعضاء هيئة التدريس في المؤتمرات العلمية.	لجنة المتابعة و تقييم الأداء مع وكيل الكلية لشئون الدراسات العليا والبحوث.	عدد المؤتمرات التي يشارك فيها أعضاء هيئة التدريس	١٠٠
		التأكد من تنفيذ آليات لتنفيذ مؤتمرات علمية محلية وإقليمية ودولية بالكلية.	لجنة المتابعة و تقييم الأداء مع وكيل الكلية لشئون الدراسات العليا والبحوث	عدد المؤتمرات العلمية التي تنفذ بالكلية.	١٠٠



١٠٠	عدد الأبحاث العلمية التي تم تقييمها بواسطة لجنة أخلاقيات البحث العلمي.	لجنة المتابعة و تقييم الأداء مع وكيل الكلية لشئون الدراسات العليا والبحوث - لجنة أخلاقيات البحث العلمي.	التأكد من تنفيذ آليات محددة للمحافظة على حقوق الملكية الفكرية والنشر		
١٠٠	دليل ممارسات أخلاقيات المهنة	لجنة المتابعة و تقييم الأداء مع وكيل الكلية لشئون الدراسات العليا والبحوث - لجنة المصادقية وأخلاقيات المهنة	- التأكد من تنفيذ ما جاء بدليل ممارسات أخلاقيات المهنة واتاحة لجميع الأطراف بنشره على شبكة الانترنت		
١٠٠	عدد المحولين من أعضاء هيئة التدريس ومعاوني أعضاء هيئة التدريس والإداريين لمجلس التأديب	لجنة المتابعة و تقييم الأداء مع وكيل الكلية لشئون الدراسات العليا والبحوث - لجنة المصادقية وأخلاقيات المهنة	التأكد من تنفيذ آليات محددة تتخذها المؤسسة في حالة عدم الالتزام بأخلاقيات المهنة		
١٠٠	تحليل نتائج الاستقصاء	لجنة المتابعة و تقييم الأداء مع وكيل الكلية لشئون الدراسات العليا، و وحدة ضمان الجودة	- التأكد من قياس رضا طلاب لدراسات العليا والتعامل مع التظلمات		

١٠٠	عدد الأبحاث العلمية المنشورة.	لجنة المتابعة و تقييم الأداء مع وكيل الكلية لشئون الدراسات العليا والبحوث.	التأكد من تنفيذ آليات لتشجيع النشر العلمي لأعضاء هيئة التدريس	٤- تشجيع النشر العلمي للأبحاث والمشروعات في سياق معايير أكاديمية متقدمة من خلال قنوات نشر معتمدة عالمياً.
١٠٠	انضمام المجلة للمجلات ذات المستوى الأول.	لجنة المتابعة و تقييم الأداء مع وكيل الكلية لشئون الدراسات العليا والبحوث - وحدة المجلة العلمية	التأكد من رفع مستوى المجلة العلمية للكلية وتشجيع النشر الدولي بها.	
١٠٠	عدد الاتفاقيات الثقافية	لجنة المتابعة و تقييم الأداء مع وكيل الكلية لشئون الدراسات العليا والبحوث - إدارة العلاقات الثقافية	مراجعة عقد الاتفاقيات الثقافية بين الكلية ومؤسسات التعليم العالي والبحثي الدولية	
١٠٠	عدد المشروعات الممولة بالمشاركة مع جهات مانحة أو محلية.	لجنة المتابعة و تقييم الأداء مع عميد الكلية - وكيل الكلية لشئون الدراسات العليا والبحوث - أعضاء هيئة التدريس.	مراجعة المشروعات البحثية المنفذة بالتعاون مع الجهات المانحة الدولية والمحلية.	٥- استحداث مصادر تمويل للبحث العلمي.
١٠٠	الموارد المالية التي تساهم في المعامل البحثية.	لجنة المتابعة و تقييم الأداء مع وكيل الكلية لشئون الدراسات العليا والبحوث - مجالس الأقسام والكلية.	مراجعة تعظيم الاستفادة من الموارد المحلية والمعامل البحثية بالكلية لتساهم في توفير موارد مالية لتمويل البحث العلمي.	

١٠٠	عدد الأبحاث المنشورة	لجنة المتابعة و تقييم الأداء مع وكيل الكلية لشئون الدراسات العليا والبحوث - مجلس الكلية	مراجعة قياس مردود المخصصات المالية المنفقة على البحث العلمي بالكلية خلال السنوات الخمس الأخيرة		
١٠٠	عدد الوحدات ذات الطابع الخاص من المشروعات.	لجنة المتابعة و تقييم الأداء مع مجالس الأقسام والكلية.	مراجعة تعظيم الاستفادة من المشروعات الممولة من وزارة التعليم العالي بالكلية وتحويلها إلى وحدات ذات طابع خاص.		
١٠٠	عدد الاتفاقيات العلمية المفعلة والبروتوكولات المنفذة مع جهات أخرى.	لجنة المتابعة و تقييم الأداء مع وكيل الكلية لشئون الدراسات العليا والبحوث - مجالس الأقسام والكلية.	مراجعة تفعيل الاتفاقيات العلمية وتنفيذ بروتوكولات تعاون بحثي مع المؤسسات الأخرى لتنفيذ أبحاث تنموية تخدم الإقليم.		
١٠٠	عدد الأبحاث المشتركة مع جهات خارجية.				
١٠٠	عدد الأبحاث المنشورة	لجنة المتابعة و تقييم الأداء مع وكيل الكلية لشئون الدراسات العليا والبحوث - مجلس الكلية	مراجعة تنفيذ آلية لتكليف طلاب الدراسات العليا بنشر أبحاث من الرسائل		
١٩٠٠					الجملة

#### ٤- الخطة التنفيذية لمحور خدمة المجتمع وتنمية البيئة

الهدف العام	البرامج	الأنشطة	مسئولية التنفيذ	مؤشرات الأداء	التكلفة المقترحة
زيادة فاعلية وقدرة الكلية في تحقيق التنمية المستدامة وخدمة مجتمع جنوب الصعيد والبيئة المحيطة بها وفعيل الوحدات ذات الطابع الخاص في الكلية.	١- إنشاء وتشجيع الوحدات ذات الطابع الخاص بالكلية لتعظيم موارد الكلية الذاتية وتلبية حاجات المجتمع وتحسين البيئة.	وجود خطة لنشر الوعي والتعريف بالوحدات ذات الطابع الخاص وأهدافها وأهميتها بالكلية ودورها في خدمة المجتمع وتنمية البيئة المحيطة.	لجنة الخدمات الاجتماعية، لجنة التوعية والإعلام مع وكيل الكلية لشئون خدمة البيئة وتنمية المجتمع - مجلس إدارة الوحدات ذات الطابع الخاص.	- مدى إقبال مؤسسات وهيئات المجتمع الخارجي على التعاون مع الوحدات ذات الطابع الخاص بالكلية. - حجم الموارد المالية للكلية.	١٠٠
	٢- زيادة عدد البرامج والمشروعات والخدمات التي تقدمها الوحدات ذات الطابع الخاص بالكلية وذلك للإسهام في تحقيق أهداف المجتمع وتنمية البيئة.	وضع آلية لتسويق الخدمات التي تقدمها الوحدات ذات الطابع الخاص بالكلية وذلك لزيادة مصادر التمويل الذاتي للكلية.	لجنة الخدمات الاجتماعية مع وكيل الكلية لشئون خدمة البيئة وتنمية المجتمع - مجلس إدارة الوحدات ذات الطابع الخاص.	عدد البرامج ومشروعات التعاون والتبادل العلمي والثقافي بين الوحدات ذات الطابع الخاص بالكلية.	١٠٠

١٠٠	عدد الاستشارات العلمية والبحثية التي قدمتها الكلية للمؤسسات وقطاعات المجتمع الخارجي. - عدد بروتوكولات التعاون (شراكة/اتفاقيات) مع المؤسسات الإنتاجية أو الخدمية في المجتمع المحيط	لجنة الخدمات الاجتماعية مع وكيل الكلية لشئون خدمة البيئة وتنمية المجتمع - مجلس إدارة الوحدات ذات الطابع الخاص.	تحديد وحصر الاستشارات البحثية والعلمية والتعليمية والبيئية التي يمكن أن تقدمها الوحدات ذات الطابع الخاص في القضايا لمختلف قطاعات ومؤسسات المجتمع.	٣- تطوير دور الكلية في تقديم الاستشارات العلمية والبحثية والتعليمية والبيئية لمختلف قطاعات ومؤسسات المجتمع.
١٠٠	- نتائج تقييم الأداء لخريجي الكلية. - معدلات التحاق خريجي الكلية بسوق العمل.	لجنة متابعة الخريجين مع وكيل الكلية لشئون خدمة المجتمع وتنمية البيئة، مع وحدة متابعة الخريجين مع رابطة خريجي الكلية.	وضع آلية لمتابعة خريجي الكلية للتعرف على مدى مواابهم مع متطلبات سوق العمل	٤- تقوية الروابط بين الكلية وخريجها لتحقيق التوافق مع متطلبات سوق العمل وتنمية المجتمع.
١٠٠	قائمة بالقضايا الثقافية والاجتماعية والبيئية التي تصدت لها الكلية.	لجنة الخدمات الاجتماعية، لجنة التوعية والإعلام مع وكيل الكلية لشئون خدمة البيئة وتنمية المجتمع - مجلس إدارة الوحدات ذات الطابع الخاص.	تحديد القضايا الثقافية والبيئية الموجودة في المجتمع الخارجي.	٥- تدعيم دور الكلية في مجال التنوير ونشر الوعي والتأكيد على الهوية الثقافية وعمق الانتماء.

١٠٠	تحديد المؤتمرات والندوات وورش العمل التي تقدمها الكلية والوحدات ذات الطابع الخاص	لجنة الخدمات الاجتماعية مع مجلس الكلية - وكيل الكلية لشئون خدمة البيئة وتنمية المجتمع.	وضع خطة بالمؤتمرات والندوات وورش العمل التي يمكن أن تقدمها الكلية والوحدات ذات الطابع الخاص للمؤسسات وهيئات المجتمع الخارجي	٦- زيادة عدد المؤتمرات والندوات وورش العمل التي تعقدها الكلية والوحدات ذات الطابع الخاص مع مؤسسات وهيئات المجتمع الخارجي.	
١٠٠	تحليل نتائج الاستقصاء	لجنة الخدمات الاجتماعية مع وكيل الكلية لشئون خدمة البيئة وتنمية المجتمع، إدارة شئون البيئة ووحدة ضمان الجودة	استقصاء رأى المنتفعين عن الخدمات التعليمية والبحثية وخدمة المجتمع التي تؤديها الكلية	٧- قياس رضا المنتفعين عن الخدمات التي تؤديها الكلية	
٧٠٠					الجملة

## ٥- الخطة التنفيذية لارتقاء بالمميزات التنافسية للكلية

الهدف العام	البرامج	الأنشطة	مسئولية التنفيذ	مؤشرات الأداء	التكلفة المقترحة
الارتقاء بالمميزات التنافسية للكلية.	١- دعم تطبيق واستمرارية البرامج التعليمية المتميزة التي تقدمها الكلية.	التأكد من انتهاء اعتماد البرامج المقترحة.	لجنة البرامج التعليمية مع وكلاء الكلية، أ.د/ عميد الكلية.	- منح درجات علمية من هذه البرامج.	١٠٠
	٢- دعم أداء خدمات الوحدات ذات الطابع الخاص الموجودة بالكلية.	التأكد من رفع قدرات العاملين بهذه الوحدات من خلال الخطة التدريبية	- لجنة المتابعة و تقييم الأداء مع كل من: ١- وحدة التدريب التابعة لمركز تطوير التعليم بالكلية. ٢- مركز تنمية القدرات.	عدد الموظفين الذين اجتازوا الدورات التدريبية.	١٠٠
	٣- وضع آليات لقياس تطور احتياجات سوق العمل والمجتمع المحيط	متابعة تنفيذ نظم متابعة وتقويم أداء تعتمد على نظم الإدارة الالكترونية.	- لجنة المتابعة و تقييم الأداء مع وحدة التدريب التابعة لمركز تطوير التعليم.	- تشكيل فريق تصميم النظام. - اختبار النظام الجديد. - استخدام النظام في كافة وحدات الكلية.	١٠٠
	٤- دعم تطبيق خطة البحث العلمي المتميزة باعتمادها على تلبية احتياجات المجتمع المحيط.	متابعة الالتزام بالخطة في إجراء البحوث العلمية	- لجنة المتابعة و تقييم الأداء مع وكيل الكلية لشئون الدراسات العليا والبحوث، لجنة الدراسات العليا والبحوث	عدد البحوث المنشورة حسبما جاء بالخطة.	١٠٠

١٠٠	- عدد المنح الدراسية	- لجنة المتابعة و تقييم الأداء مع : - عميد الكلية - وحدة برنامج المنح الدراسية	متابعة: - وضع برنامج المنح الدراسية - اعتماد البرنامج - تطبيق البرنامج	٥- وضع آليات تطبيق برنامج المنح الدراسية	
١٠٠	- عدد الطلاب المقيدين الوافدين	- لجنة المتابعة و تقييم الأداء مع : - عميد الكلية - وحدة برنامج الطلاب الوافدين	متابعة: - وضع برنامج الطلاب الوافدين - اعتماد البرنامج - تطبيق البرنامج	٦- وضع آليات تطبيق برنامج الطلاب الوافدين	
٦٠٠					الجملة



## ٦- الخطة التنفيذية لمحور الأداء الإداري

الهدف العام	البرامج	الأنشطة	مسئولية التنفيذ	مؤشرات الأداء	التكلفة المقترحة
الارتقاء بالأداء الإداري للكلية في إطار الجودة الشاملة.	١- استكمال الهياكل الجديدة للوحدات بالكلية بالعناصر البشرية المتميزة والمتخصصة.	مراجعة تعيين عدد من الموظفين المتخصصين في المجالات المطلوبة بالكلية.	لجنة المتابعة و تقييم الأداء مع أ.د/ عميد الكلية.	- عدد الموظفين الذين يتم تعيينهم. - وجود هيكل تنظيمي للوحدات المستحدثة.	١٠٠
		مراجعة تحديث الهيكل التنظيمي.	لجنة المتابعة و تقييم الأداء مع مجلس الكلية	- عدد الإدارات والوحدات المستحدثة.	١٠٠
		مراجعة تنفيذ آلية للتعامل مع الأزمات والكوارث بالكلية.	لجنة المتابعة و تقييم الأداء مع وكيل الكلية لشئون البيئة وخدمة المجتمع، إدارة شئون البيئة.	عدد الأفراد المدربين وطفائيات الحريق واللوحات والملصقات.	١٠٠
	٢- تنمية الموارد البشرية للكلية.	- متابعة تدريب جميع الموظفين بالكلية في المجالات التالية: ١- التوصيف الوظيفي لجميع الإدارات بالكلية. ٢- إدارة الجودة الشاملة. ٣- الجوانب القانونية والمالية بالكلية. ٤- التخطيط الاستراتيجي.	لجنة المتابعة و تقييم الأداء مع : - وحدة التدريب التابعة لمركز تطوير التعليم بالكلية. - مركز تنمية القدرات.	عدد الموظفين الذين اجتازوا الدورات التدريبية.	١٠٠

١٠٠	<ul style="list-style-type: none"> <li>- تشكيل فريق تصميم النظام.</li> <li>- اختبار النظام الجديد.</li> <li>- استخدام النظام في كافة وحدات الكلية.</li> </ul>	<p>لجنة المتابعة و تقييم الأداء مع : وحدة التدريب التابعة لمركز تطوير التعليم بالكلية بالتعاون مع وحدة ضمان الجودة بالكلية.</p>	<p>متابعة تصميم نظم متابعة وتقويم أداء تعتمد على نظم الإدارة الالكترونية.</p>	٣- التقويم المستمر للاداء.
١٠٠	<p>رضاء العاملين بالكلية عن نظم العمل الادارى.</p>	<p>لجنة نظم المعلومات مع الإدارات</p>	<p>مراجعة ميكنة العمل الادارى داخل الكلية.</p>	٤- تحقيق الإدارة الالكترونية بالكلية والمستشفى ومراكزه التحديث والتطوير المستمر في هذا المجال.
١٠٠	<p>وجود قواعد البيانات</p>	<p>لجنة نظم المعلومات مع الإدارات</p>	<p>مراجعة إنشاء قواعد بيانات بالكلية مع التحديث المستمر لها</p>	
١٠٠	<p>موقع الكلية</p>	<p>لجنة نظم المعلومات</p>	<p>إنشاء موقع للمؤسسة على شبكة الانترنت (باللغة العربية/الانجليزية)، تضمين الموقع معلومات متنوعة وحديثة عن الكلية</p>	
١٠٠	<p>رضاء العاملين بالكلية عن نظم الخدمات الصحية والاجتماعية.</p>	<p>لجنة المتابعة و تقييم الأداء</p>	<p>مراجعة تطوير نظم الرعاية الصحية بالكلية.</p>	٥- تحسين الرعاية الصحية والاجتماعية للعاملين بالكلية.
١٠٠	<p>الصحية والاجتماعية.</p>		<p>متابعة تنفيذ الخدمات الاجتماعية.</p>	
١٠٠	<p>تحليل نتائج الاستقصاء</p>	<p>لجنة التقرير السنوي</p>	<p>استقصاء رأى الجهاز الادارى عن مستوى الرضاء الوظيفي</p>	٦- قياس الرضاء الوظيفي للجهاز الادارى
١١٠٠				الجملة

## ٧- الخطة التنفيذية لتعزيز نظم المتابعة والتقييم

الهدف العام	البرامج	الأنشطة	مسئولية التنفيذ	مؤشرات الأداء	التكلفة المقترحة
تعزيز نظم المتابعة والتقييم في الكلية.	١- دعم استمرارية ودورية التقييم الذاتي.	إعداد دراسة ذاتية سنويا	فريق إعداد الدراسة	- دراسة ذاتية سنوية	١٠٠
	٢- مراجعة ومناقشة نتائج التقييم الذاتي.	ورش عمل مع الأطراف المعنية	لجنة المتابعة و تقييم الأداء	- مشاركة الأطراف المعنية في جميع الممارسات الخاصة بإدارة الجودة والمتعلقة بأبعاد وعناصر القدرة المؤسسية - القرارات التصحيحية في ضوء نتائج التقييم الذاتي	١٠٠
	٣- اتخاذ القرارات التصحيحية في ضوء نتائج التقييم الذاتي.	اجتماع مجلس الكلية.	لجنة المتابعة و تقييم الأداء مع مدير الوحدة مع مجلس الكلية.	القرارات الصادرة.	١٠٠
	٤- تحديد المجالات المستقبلية للتعزيز والتطوير.	اجتماع المجلس الأعلى للجودة	مدير الوحدة مع عميد الكلية مع مجلس الكلية.	- المجالات المستقبلية للتعزيز والتطوير محددة.	١٠٠
	٥- وضع استراتيجيات وبرامج التعزيز والتطوير.	اجتماع المجلس الأعلى للجودة	مدير الوحدة مع عميد الكلية مع مجلس الكلية.	- الاستراتيجيات المستقبلية للتعزيز والتطوير محددة.	١٠٠
	٦- قياس مردود تنفيذ برامج التعزيز والتطوير.	وضع خطة لقياس مردود تنفيذ برامج التعزيز والتطوير.	لجنة المتابعة و تقييم الأداء	نتائج القياس محددة	١٠٠
	الجملة				

## ٨- الخطة التنفيذية لرفع مستوى الرضا الوظيفي بالكلية

التكلفة المقترحة	مؤشرات الأداء	مسئولية التنفيذ	الأنشطة	البرامج	الهدف العام
١٠٠	- معايير معتمدة ومعلنة	لجنة المتابعة و تقييم الأداء مع لجان وضع المعايير - مجلس الكلية.	التأكد من وضع سياسة محددة ومعايير موضوعية معتمدة ومعلنة تحقق تكافؤ الفرص في اختيار القيادات الإدارية والأكاديمية.	١- إتباع سياسة محددة ومعايير موضوعية معتمدة ومعلنة تحقق تكافؤ الفرص في اختيار القيادات الإدارية والأكاديمية.	رفع مستوى الرضا الوظيفي بالكلية
١٠٠	- معايير معتمدة ومعلنة	لجنة المتابعة و تقييم الأداء مع لجان وضع المعايير - مجلس الكلية.	التأكد من وضع سياسة محددة ومعايير موضوعية معتمدة ومعلنة تحقق تكافؤ الفرص في صرف الحوافز والمكافآت.	٢- إتباع سياسة محددة ومعايير موضوعية معتمدة ومعلنة تحقق تكافؤ الفرص في صرف الحوافز والمكافآت.	
١٠٠	- شغل المباني التي تم إخلاؤها.	لجنة المتابعة و تقييم الأداء مع عيد الكلية- رئيس الجامعة.	التأكد من شغل بعض المباني التي سيتم إخلاؤها بنقل بعض الكليات إلى مبنى الجامعة بمدينة سوهاج الجديدة.	٣- العمل على حل مشكلة ضيق الأماكن لبعض الأقسام والإدارات.	
١٠٠	- ارتفاع نسبة الرضاء الوظيفي	لجنة المتابعة و تقييم الأداء مع إدارة الكلية.	التأكد من أن جميع الممارسات تتبع هذه السياسات	٤- إتباع سياسة الممارسات العادلة وعدم التمييز بين جميع الفئات.	
١٠٠	- ارتفاع نسبة الرضاء الوظيفي	لجنة المتابعة و تقييم الأداء مع إدارة الكلية.	التأكد من الاستغلال الجيد للموارد البشرية المتاحة.	٥- ملائمة المؤهلات لطبيعة العمل.	
١٠٠	- عدد الدورات المنفذة	لجنة المتابعة و تقييم الأداء مع وحدة التدريب بمركز تطوير التعليم.	التأكد من تنفيذ الدورات التدريبية حسب الخطة التدريبية	٦- تنمية المهارات لمختلف الفئات.	
٦٠٠					
١٣٦٠٠					الاجمالي

رئيس مجلس الإدارة  
أ.د./ حسان حمدي عبدالرحمن

ميرال الوحد  
أ.د./ سامر أحمد الصاوي